

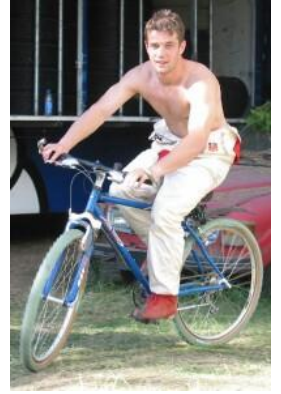


VIII LAAKERIPYÖRÄILY

lauantaina 17.7.2010 alkaen klo 12
Kaikkien aikojen kahdeksas Köpö Racing
Teamin järjestämä Laakeripyöräily polje-
taan lauantaina 17. heinäkuuta klo 12.00
alkaen. Tapahtuman lähtöpaikka sijaitsee
Köpö Racing Teamin tallilla Saarijärven
Kolkanlahdessa ja seitsemän erikoisko-
keen ja 19,6 km:n matkan jälkeen maali
odottaa Saratien mökillä.

TERVETULO!

Köpö Racing Team Ry
www.koporacing.com



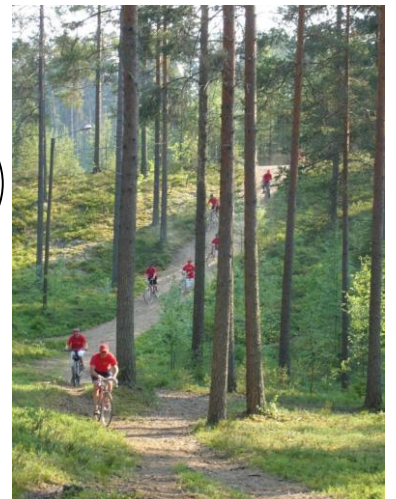
Reitti ja aikataulu:

	km	km	tavoiteaika
LÄHTÖ	EK pituus	AJETTU	1.pyörä
EK 1	1,8		12:00
SP A		1,8	
EK 2	5,0		12:40
SP B		6,8	RASTI 1
EK 3	4,3		13:30
SP C		11,1	RASTI 2
EK 4	1,8		14:25
SP D		12,9	
EK 5	3,4		15:30
SP E		16,3	RASTI 3
EK 6	1,9		16:30
		18,2	RASTI 4
EK 7	1,4		17:20
MAALI	19,6	19,6	17:30
			RASTI 5

Maali: ennakkovapaa



**Muista tarkistaa
kumiesi kunto
ennen kuin lähdet
polkemaan!...**



Aika
Paikka

lauantai 17.7.2010 klo 12:00
Lähtö: Köpö Racing Teamin talli, Lehtolantie 146, Kolkanlahti (Saarijärvi)
Maali: Saratien mökki (Saarijärvi)

1. Säännöt

Pyöräilytapahtuman ilmoittautuminen alkaa lähtöalueella järjestävän seuran edustajille klo 11.30 alkaen. Tarvittaessa osallistujat voidaan puhalluttaa alko-metrillä ja alkoholin vaikutuksen alaisena olevat henkilöt voidaan sulkea kilpailusta. Sarjat ovat erikseen miehille ja naisille. Kilpailuun osallistuminen maksaa Köpö Racing Teamin vuoden 2010 jäsenmaksun maksaneilta viisi (5) Euroa henkilöltä ja Ei-jäseniltä peritään kymmenen (10) Euron osallistumismaksu.

2. Välineet

Kilpailuvälineenä on kahdella pyörällä varustettu, poljinvoimalla etenevä polkupyörä. Kypärän ja Köpö Racing Teamin asusteiden käyttäminen tapahtumassa on suositeltavaa. Illanviettoa varten kannattaa ottaa mukaan myös vaihtovaatteet, pyyhe ja uima-asu.

3. Matka

Pyöräilytapahtuman lähtö tapahtuu Köpö Racing Teamin tallilta Saarijärven Kolkanlahdesta ja maali sijaitsee Saratien mökillä, Saarijärven Sara-ahossa. Reitin kokonaispituus on 19,6 km koostuen seitsemästä erikoiskokeesta. Jokaisen EK:n lähdössä tapahtuman järjestäjä kertoo edessä olevan erikoiskokeen matkan sekä reitin, jota kaikkien kilpailijoiden tulee noudattaa. Erikoiskokeen jälkeen on ennalta määrättyissä pisteissä tapahtuva huoltotauko, jossa kerätään voimia seuraavalle taipaleelle. Huoltotauon aikana osallistujien on mahdollista omakustannushintaan nauttia tarjolla olevia tai mukaan otettuja virvokkeita tai muuta purtavaa. Erikoiskokeiden kuusi ja seitsemän välissä on huoltokieltoalue, jolloin kalustoon tai miehistöön kohdistuva kaikentyyppinen huoltotoiminta on kiellettyä. Koko tapahtuman ajan tuomarineuvosto tarkkailee pyöräilijöiden suorituksia ja pisteyttää kaiken havaitsemansa. Reitin varrella tapahtuvien osasuoritusten eli rastitehtävien sekä tuomarineuvoston antamien pisteiden avulla muodostuu jokaisen osallistujan henkilökohtainen, lopullinen kokonaispistemäärä.

4. Avaus ja eteneminen

Lähtölaukaus pamahtaa klo 12:00, jolloin lähtöpaikalle ryhmittyneet pyöräilijät ovat oikeutettuja starttaamaan. Keltaisella liivillä varustettu 0-pyöräilijä avaa reittiä ja hänen perässään tulevat kaikki muut osallistujat jonomuodostelmassa riittävin turvaväleihin. 0-pyöräilijää ei saa ohittaa missään vaiheessa reitillä. Keskeyttäneen pyöräilijän on mahdollisuus palata kilpailuun vielä viimeisen huoltotauon aikana, mutta jokaiselta väliin jäävältä EK:lta tulee virhepisteitä.

5. Lopetus

Saratien mökin piha-alueella sijaitseva maali on merkitty ja maaliintulon jälkeen jokainen osallistuja sijoittaa pyöränsä siimoitetun Parc Ferme -alueen sisälle, jossa pyörä pidetään siihen saakka, kunnes tuomarineuvosto on suorittanut kaluston loppukatsastuksen ja antanut luvan kaluston siirtoon. Jokainen tapahtumaan osallistuva on velvollinen toimittamaan käyttämänsä välineistön pois maali paikalta viimeistään seuraavan päivän aikana.

6. Palkinnot

Jokaisessa sarjassa parhaita suorituksia saatetaan palkita.

7. Oheistoiminta

Kaikki tapahtumassa mukana olevat ovat oikeutettuja osallistumaan maali paikalla tapahtuvaan illanviettoon, joka sisältää muun muassa saunomista ja hauskaa yhdessäoloa. Mökillä on tarjolla Grilli-Kahvio Ritalän kinkkukiusausta kaikille osallistujille sekä grillimakkaraa, mutta pääsääntöisesti jokainen huolehtii itse tarvitsemastaan oheismateriaalista ja vararavinnosta. Lähtöpaikalla on käytettävissä huoltoauto, jonka kyytiin tarvittavat varusteet on mahdollista sijoittaa.

8. Tapaturma- ja järjestämisvastuu

Järjestävä seura Köpö Racing Team tai tapahtuman suunnittelussa mukana olleet henkilöt eivät ole vastuussa tapahtuman aikana mahdollisesti sattuvista tapaturmista. Kilpailun järjestäjä voi mahdollisen trooppisen myrskyn vuoksi perua pyöräilytapahtuman tai lyhentää reittiä.